

**NIARA**

**N**

ELIT & SIGMA ÜGYVITELI RENDSZEREK

## **ElitCONTO 2019 Rendszerkövetés**

---

© Niara Kft.

1026 Budapest, Pasaréti út 43.

internet: [www.niara.hu](http://www.niara.hu) e-mail: [info@niara.hu](mailto:info@niara.hu)

Minden jog fenntartva.

# Tartalomjegyzék

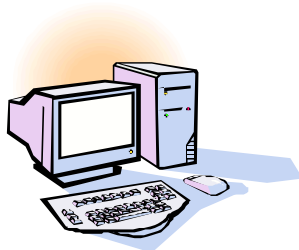
<b>ElitCONTO 2019 telepítés</b>	<b>3</b>
<b>A könyvelő rendszer használata</b>	<b>4</b>
<b>Módosítások a könyvelő rendszerben</b>	<b>4</b>
<b>A külföldi és a belföldi ÁFA kezelése</b>	<b>5</b>
<b>Az Összesítő jelentés elkészítése (1965M)</b>	<b>6</b>
<b>Szoftver Telepítő Kód</b>	<b>7</b>
<b>Automatikus könyvelés zárás</b>	<b>8</b>
<b>Egyéb leírások</b>	<b>8</b>
<b>Tanácsok a használathoz</b>	<b>9</b>
<b>PDF lista készítésének lehetősége</b>	<b>9</b>
<b>Egyéb információk</b>	<b>9</b>
<b>Egyéb tudnivalók</b>	<b>10</b>
<b>Termékfrissítés</b>	<b>10</b>
<b>Szolgáltatáscsomagok</b>	<b>13</b>
<b>Szolgáltatások díjai</b>	<b>15</b>

# ElitCONTO 2019 telepítés

Köszönjük, hogy könyvelési munkájához rendszerkövetési szolgáltatásunk részeként az ElitCONTO 2019 könyvelő rendszert választotta. Az ElitCONTO többek közt könnyű és hatékony kezelhetőségével, megbízhatóságával, magas tudásszintjével, valamint kedvező árfekvésével tűnik ki az ügyviteli szoftverek közül.

*Ön az e-mailben kapott ElitCONTO 2019 rendszert a következő módon tudja telepíteni:*

1. Kattintson az e-mailben küldött letöltési linkre és tölts le a telepítő programot.
2. Indítsa el a letöltött telepítő programot. Ha a Windows „A Windows megvédte számítógépét” feliratot jeleníti meg, akkor válassza a „További információ” lehetőséget, majd a „Futtatás mindenképpen” nyomógombot.
3. Kövesse a telepítő utasításait. A telepítő felajánlja a telepítés útvonalát. Ha ez Önnek nem felel meg, akkor nyomja meg a [Módosítás] nyomógombot, majd a [HOME] billentyűt, utána írja be a meghajtó jelét. Ezután nyomja meg az [ENTER] billentyűt. (A telepítés útvonalát NE változtassa meg!)



*Ön a CD-n kapott ElitCONTO 2019 rendszert a következő módon tudja telepíteni:*

1. Indítsa el a telepítő CD-n található TELEPIT programot.
2. Kövesse a telepítő utasításait. A telepítő felajánlja a telepítés útvonalát. Ha ez Önnek nem felel meg, akkor nyomja meg a [Módosítás] nyomógombot, majd a [HOME] billentyűt, utána írja be a meghajtó jelét. Ezután nyomja meg az [ENTER] billentyűt. (A telepítés útvonalát NE változtassa meg!)

*Ezek után minden induláskor csak a következőket kell tenni:*

1. A Windows Asztalon található *ElitCONTO 2019* parancsikontra duplán kattintva indítsa el az ElitCONTO 2019 programot.

A szoftvert telepítés után a mellékelt telepítő kóddal aktiválni kell. A program aktiválásával kapcsolatos további információ a mellékelt telepítő kódot tartalmazó leírásban található.

A könyvelő rendszer a szoftvert vásárló cég tulajdonában lévő egy asztali és egy hordozható számítógépen használható.

# A könyvelő rendszer használata

## Módosítások a könyvelő rendszerben

A könyvelő rendszer módosításai közül csak néhány fontosabbat emelnénk ki:

- ◆ 2019. január 1-től megváltozott adattartalommal jelenik meg a 1965A és a 1965M nyomtatvány. A 1965M nyomtatványban teljesen megszűnik a vevői oldal, mivel arról információt az online számlázó rendszerek szolgáltatnak. A szállítói oldalon pedig továbbra sem kell gyűjteni a partnerek értékhatár alatti forgalmát. A módosítások miatt számos adatmező megnevezése és belső kódja módosult, a nyomtatványt azonban csak a tervezet alapján lehetett elkészíteni. Ha a februárban esedékes végleges változat eltér a tervezettől, akkor a könyvelő rendszert is frissíteni kell majd.
- ◆ A késedelmi pótlék számolásakor a felszámítandó kamat mértéke 2019. január 1-től 5% + a jegybanki alapkamat.
- ◆ Az Összesítő Jelentés kezeli a Pénzforgalmi ÁFA-s partnerek számláit. Pénzforgalmi ÁFA-s számla befogadásakor a partner típusánál meg kell adni a „PEAFA” típust, ezután a partnert a rendszer pénzforgalmi ÁFA-s partnernek tekinti. Az Összesítő Jelentésben a pénzforgalmi ÁFA-s partner számláját az első kiegyenlítéskor fogja szerepeltetni a rendszer, az eredeti számlán szereplő dátumokkal és összegekkel. Az eredeti számlán az ÁFA összegét vevő számla esetén „47”-el kezdődő számlaszámra (pl.: 479), szállító számla esetén „36”-al kezdődő számlaszámra (pl.: 368) kell rögzíteni.
- ◆ Korrekciós és stornó tételeknél az előzmény számla adatait az ÁFA mérték és ÁFA besorolások ablakban kell megadni könyvelés közben, mivel az előzmény számlától is függ, hogy egy adott tétel miként kerül rá, vagy rákerül-e az adott időszaki listára. A több tételben előírt számlákat (például a több ÁFA mértéket tartalmazó számlák) a rendszer összevontan, a folyószámlán megjelenő tartalomhoz hasonlóan, egy bizonylatként kezeli. Ilyenkor az egymást követő könyvelési tételekben a bizonylatszámnak és a partneradatoknak meg kell egyezniük, az ÁFA mértékeknek viszont különbözniük kell.
- ◆ A könyvelési nyitó tételben soronként lehet különböző devizanemeket megadni, ezért ElitCONTO esetén a könyvelési képernyőn megjelent a soronként kitölthető Devizanem oszlop. A további könyvelési tételekben továbbra is egy devizanem szerepelhet.
- ◆ Az integrációs modulban a feladás útvonala 20 karakter helyett 200 karakter hosszúságú is lehet.
- ◆ Folyószámlás tétel könyvelésekor a rendszer már a vevőnél és a szállítónál is figyeli, hogy az adott bizonylatszámra történt-e már könyvelés.

- ◆ A partneradatok javításához beépítésre került a megnevezés szerinti keresési funkció.
- ◆ A Bank és a Pénztár egyenleg kijelzése funkció a könyvelés karbantartásakor is működik.

Nagyon hasznos a [www.zamzar.com](http://www.zamzar.com) webhely, amennyiben a PDF formátumú listákat át szeretnénk alakítani Excel formátumba. A PDF formátumban lekért listák a [www.zamzar.com](http://www.zamzar.com) webhelyen ingyenesen átalakíthatóak Excel (xls,xlsx) formátumba.

## A külföldi és a belföldi ÁFA kezelése

Amennyiben egy vállalkozás a törvényben meghatározott elektronikus szolgáltatások értékesítését külföldi magánszemélyek vagy külföldi nem ÁFA adóalany vállalkozások részére is végzi, akkor az ÁFA-t a vásárló lakóhelye, székhelye vagy szokásos tartózkodási helye szerinti országba és az adott országban érvényes adótörvények szerinti ÁFA mértékkel és szabályok szerint kell kiszámlázni, lekönyvelni, bevallani, befizetni.

Az előbbiek kezelése miatt a könyvelő rendszerben már nem csak a belföldi, hanem a külföldi ÁFA mértékek is megadhatóak.

### A külföldi ÁFA mértékek megadása

A külföldi ÁFA mértéket a 6 karakter hosszúságú ÁFA mezőbe kell beírni.

A külföldi ÁFA mértéknek mindig a kétkarakteres országgóddal kell kezdődnie. Az országgód tetszőleges lehet. Ajánlott a VIES rendszerben alkalmazott jelölés (az EU adószámok is ezzel a kétkarakteres országgóddal kezdődnek), de használható az USA digráf kétkarakteres ország jelölésrendszere is.

A maradék négy karakteren kell megadni az ÁFA mértékét. Például Franciaország 19.6%-os ÁFA mértékének megadása: *FR19.6* vagy Németország 20%-os ÁFA megadása: *DE20*

Az F5 billentyűvel, valamint az egyéb esetekben történő ÁFA összeg kiszámításakor a rendszer értelmezi a megadott ÁFA mértéket, és annak megfelelően számolja ki az ÁFA összegét.

Az ÁFA listákon a külföldi ÁFA mértékeket országonként és ÁFA kulcsenként elkülönítve is összesíti a rendszer.

A külföldi partnereknél, amelyek nem rendelkeznek belföldi adószámmal az adószám mezőbe egy tetszőleges egyedi azonosítót kell megadni, célszerű az azonosítót a kétkarakteres országgóddal kezdeni, majd egy egyedi szám megadásával befejezni, például: *FR12345* vagy *DE0014*.

## A belföldi ÁFA mértékének gyorsított megadása

Könyvelés közben (a könyvelési képernyőn és a részletes ÁFA besorolások megadásánál is) az ÁFA mértékét gyors eljárással is megadhatjuk, nem szükséges az ÁFA mértékeket tartalmazó listából választani. Ha az ÁFA adatbeviteli mezőbe beírjuk az ÁFA mértékének első egy-két karakterét, majd megnyomjuk az [ENTER] billentyűt, akkor a program megpróbálja beazonosítani a megfelelő ÁFA%-ot. Például ha az ÁFA% adatbeviteli mezőbe beírjuk, hogy „1”, majd ezután megnyomjuk az [ENTER] billentyűt, akkor az ÁFA% mezőben a „18%” jelenik meg. A fenti eljárást abban az esetben is célszerű használni, ha nem kívánjuk megadni az ÁFA besorolásokat, de váltakozó ÁFA%-ot tartalmazó számlákat könyvelünk, mivel így a könyvelés menete gyorsabbá tehető.

A használható belföldi ÁFA rövidítések, melyeket a program felismer, és kiegészíti a megfelelő ÁFA%-ra: „n” vagy „N” – Nincs ; „e” vagy „E” – EU-ÁFA ; „f” vagy „F” – FO-ÁFA ; „k” vagy „K” – KE-ÁFA ; „a” vagy „A” – AH-KIV ; „m” vagy „M” – Mentés ; „0” – 0% ; „5” – 5% ; „7” – 7% ; „12” – 12% ; „1” – 18% ; „20” – 20% ; „25” – 25% ; „2” – 27% ;

## **Az Összesítő jelentés elkészítése (1965M)**

Kiegészítő információk a 1965M nyomtatvány elkészítéséhez:

A rendszer az *Analitika* ▶ *Partnerek forgalma az Összesítő jelentésben* menüpontban elkészíti az új 1965M nyomtatvány kitöltéséhez a partnerforgalmi listát és az ÁNYK programba betölthető XML fájlt, valamint az új 1965M nyomtatványhoz tartozó összesítő lapot (1965A [01-05] lap) szintén lista vagy XML formátumban.

A partnerek adatainál jelölnünk kell, ha a partner nem ÁFA adóalany, mivel ilyenkor a számlákat összegtől függetlenül nem kell a nyomtatványban szerepeltetni. A jelölés a partner adószámának megadásával történik. Amennyiben adatfelvitelkor az „Adószám” mezőbe legalább 9 karakter hosszúság azonosítót adunk meg, ahol a 9. karakter '1'-es (pl. adószámmal nem rendelkező külföldi vevő), vagy a 11 karakter hosszúságú adószám 9. karaktere, vagy a 13 karakter hosszúságú, kötőjelekkel tagolt adószám (12345678-1-23) 10. karaktere '1'-es, akkor az adott partnert a rendszer nem tekinti ÁFA adóalanyknak.

Mivel az előző években a törvényben előírt ÁFA összeget meghaladó számlákra a partner adószámának csak az első 8 karakterét volt kötelező ráírni, ezért a rendszer alapesetben a 8 karakteres adószámmal, vagy a 8 karakternél rövidebb azonosítóval rendelkező partnereket ÁFA adóalanyknak tekinti.

Korrekciós és stornó tételeknél az előzmény számla adatait az ÁFA mérték és ÁFA besorolások ablakban kell megadni könyvelés közben, mivel az előzmény számlától is függ, hogy egy adott tétel miként kerül rá, vagy rákerül-e az adott időszak listára.

A több tételben előírt számlákat (például a több ÁFA mértéket tartalmazó számlák) a rendszer összevontan, a folyószámlán megjelenő tartalomhoz hasonlóan, egy bizonylatként kezeli. Ilyenkor az egymást követő könyvelési tételekben a bizonylatszámnak és a partneradatoknak meg kell egyezniük, az ÁFA mértékeknek viszont különbözniük kell.

## Szoftver Telepítő Kód

A szoftver telepítése után kérni fogja a fenti telepítő kódot. A szoftvert a felhasználási szerződésben foglaltaknak megfelelően és a megvásárolt példányszámban szabad telepíteni és a telepítő kóddal üzembe helyezni. A telepítő kód megadása nélkül a szoftver csak csökkentett vagy speciális üzemmódban használható.

Hálózatos működés esetén először a szerveren kell az aktiválást elvégezni, utána pedig a kliensgépeken az *Irattár ▶ Program aktiválás ▶ Program aktiválás kliens számítógépen* menüpontban.

A telepítő kód a kiadástól számított 45 napon belül használható fel. Amennyiben a telepítő kód lejárt, abban az esetben a szoftvert AKTIVÁLÓ KÓDDAL lehet aktiválni a normál üzemmódban történő működéshez.

AKTIVÁLÓ KÓDOT Ön az ügyfélszolgálattól igényelhet. Az aktiváló kód igényléséhez Önnek a szoftver *Irattár ▶ Program aktiválás ▶ Számítógép azonosító lekérdezése* menüpontban megjelenő számsort kell eljuttatnia az ügyfélszolgálathoz, majd a kapott aktiváló kódot az *Irattár ▶ Program aktiválás ▶ Program aktiválás önálló (vagy szerver) számítógépen* menüpontban kell megadni a szoftverben.

Minden számítógép rendelkezik egy egyedi számítógép azonosítóval, így a rendszer az interneten keresztül ellenőrizni tudja, hogy az adott telepítő kód csak a felhasználási szerződésben foglaltaknak megfelelően és a megvásárolt példányszámban került-e alkalmazásra.

Amennyiben a megengedett mennyiséget meghaladják, abban az esetben használt telepítő kóddal üzembe helyezett programok működése korlátozásra kerül. Ha az internetes ellenőrzés nem lehetséges (mert például a számítógépen nincs aktív internet kapcsolat), akkor egy idő után a programot aktiválni kell az ügyfélszolgálattól igényelt aktiváló kóddal.

# Automatikus könyvelés zárás

Az automatikus zárást az alábbiak szerint végezhetjük el:

Válasszuk ki a *Könyvelés* ► *Év Zárás* menüpontot. A tétel kitöltése közben a Szöveg mező után található [v] nyomógombra kattintva megjelennek az Automatikus kontírozás tételei, mely lista végén az **Automatikus zárás** lehetőséget kell kiválasztani.

A továbbiakban a rendszer gyűjti a könyvelt számlaszámok egyenlegeit. Amennyiben az 5.,6.,7.,8. vagy a 9. számlaosztálynak egyenlege van, abban az esetben a program üzenetet küld, hogy a rendező tételek könyvelését végezzük el.

Amennyiben már csak az 1.,2.,3. és a 4. számlaosztálynak van egyenlege, abban az esetben a rendszer feltölti adatokkal az aktuálisan könyvelt záró tételt, amelyet a szokásos [F10] billentyűvel rögzíthetünk.

A záráshoz a számlaforgalom gyűjtése a számlatükörről független, ezért hibás könyvelés esetén (könyvelt, de a számlatükörből kitörölt számlaszám vagy gyűjtő számlákra könyvelés) a felajánlott záró tétel és a főkönyvi kivonat forgalma közötti különbség azonnal megmutatkozik.

Amennyiben tehát olyan számlaszám szerepel a zárásban, amely nincs a főkönyvi kivonatban, akkor az adott számlaszámra történt könyvelés, de az adott számlaszámot a számlatükörből kitörölték. Ha a zárásban egy adott számlaszámra más összeget ajánl fel a program, mint amennyi a főkönyvi kivonatban van, akkor gyűjtő (alábontott) számlaszámra is történt könyvelés.

Amennyiben a főkönyvi kivonatban szereplő számlaszámot nem zár le a rendszer, az azért lehetséges, mert az adott számlaszám gyűjtő (alábontott) számlaszám és nincs közvetlenül rákönyelve összeg.

Amennyiben a rendszer a 491-es számlára is készít zárást, abban az esetben a Tartozik és a Követel forgalom csak a nyitómérleg számlán szereplő összeggel egyezik meg, tehát a könyvelés (valószínűleg a nyitás) Tartozik és Követel egyenlegét (a 491 nyitómérleg számla nélkül) ellenőrizni kell.

## Egyéb leírások

Weblapunk „programok” menüpontja alatt az alábbi témákban találhatóak segédletek:

Az EU-ÁFA kezelésével és a hozzá tartozó ÁFA besorolások használatával kapcsolatos leírás, a fordított ÁFA (FO-ÁFA) kezelésével és a hozzá tartozó ÁFA besorolások használatával kapcsolatos leírás, valamint az EVA könyvelésével és egyszeres könyvvitellel kapcsolatos segédletek.



# Tanácsok a használathoz

## PDF lista készítésének lehetősége

- ♦ PDF (Portable Document Format) listát azért szoktak készíteni, hogy a lista e-mailben is elküldhető legyen. PDF formátumú lista készítéséhez első lépésként a nyomtató típusát a programban a Windows grafikus lehetőségre kell állítani. Az internetről a [www.dopdf.com](http://www.dopdf.com) oldalról le kell tölteni és telepíteni kell az ingyenes doPDF programot, mely a Windowsban a Nyomtatók közé telepít egy doPDF nyomtatót. Ezt kell alapértelmezett nyomtatónak kiválasztani (jobb egérgomb a doPDF nyomtatón és a „Beállítás alapértelmezettként” menüpontot kell kiválasztani). Ha nincs még a számítógépen PDF megnéző, akkor azt a <http://sumatra-pdf.en.softonic.com/> oldalról tölthetjük le. Telepítés után a PDF megnézőt el kell indítani, hogy a pdf kiterjesztés kezelését bejegyezze a Windowsba. Ezután egy listát a nyomtatóra lekérve megjelenik egy ablak, hogy adjuk meg a készítendő pdf fájl nevét és helyét. Az OK nyomógombra kattintva elkészül a a pdf formátumú lista, oldalanként kb. 1 másodperc alatt, mely a pdf megnézőben automatikusan meg is jelenik. A pdf lista ezután e-mailben küldhető. A doPDF és a Sumatra PDF is teljesen ingyenes és beállítható, hogy magyar nyelvű legyen.

## Egyéb információk

- ♦ Ha az előző évi könyvelő rendszer cégek adatai (Cegek.dbf) az alapértelmezés szerinti alkönyvtárban vannak, akkor az új cégek létrehozásakor a cég nevének adatait tartalmazó mező utáni [v] nyomógomb lenyomására az előző évi ügyfelek közül választhat. Itt lehetőség van arra is, hogy az előző évi ügyfelek számlatükkrét vagy gyűjtőkódjait, az automatikus kontírozását, valamint kettős könyvvitel esetén a cég mérlegét és eredménykimutatását is áthozzuk az aktuális évi programba.
- ♦ **A KÖTELEZŐ SZÁMLASZÁMOK ÉS GYŰJTŐKÓDOK KIALAKÍTÁSÁNÁL VEGYE FIGYELEMBE A BEÉPÍTETT KÉZIKÖNYV UTASÍTÁSAIT!**
- ♦ Előző évi rendezetlen folyószámla tételek automatikus áthozatala a hasonló nevű menüpontban található a *Könyvelés* menüen belül. Amennyiben Ön devizát is könyvel, akkor a cégszámoknál célszerű a vevő számlák közé felvinni a 316 és a 317 (Devizás Vevők) számlaszámokat is.
- ♦ Az ElitCONTO telepítő bemásolja a számítógépre az adatok mentését, visszatöltését ellátó segédprogramokat is. Ezeket a rendszer telepítéskor a Windows alkönyvtárba másolja be, de ha Ön a Windows-t letörlő és újra telepíti, a könyvelő rendszert pedig nem, akkor ezeket a segédprogramokat újra be kell másolni a Windows alkönyvtárba.

## Egyéb tudnivalók

- ◆ Az előző évi cég és egyéb (számlatükör, gyűjtőkód, ...) adatok áthozatalakor hálózatos használat esetén figyelni kell arra, hogy egy időben csak egy cég adatait hozzuk át előző évről, tehát különböző terminálokon (vagy számítógépeken) egyszerre ne másoltassuk át az előző évi adatokat, nehogy a fájlok másolása alatt az egyik cég adatai (ideiglenes adatállományok) egy másik cég adataival felülírásra kerüljenek.
- ◆ Egyszeres könyvvitel esetén az ÁFA nyilvántartás és az Összesítés, Pénztárkönyvi Összesítés ÁFA tartalma eltérhet egymástól a 45 napos ÁFA kezelése miatt, mivel a Naplófőkönyvbe és a Pénztárkönyvbe csak a pénzügyileg rendezett tételek kerülhetnek be. Tehát előfordulhat az, hogy az ÁFÁ-t már be kell fizetni (lejárt a 45 nap), ezért szerepel az ÁFA nyilvántartásban, de mivel pénzügyileg még nem folyt be, ezért a Naplófőkönyvbe és a Pénztárkönyvbe még nem kerülhet be.
- ◆ Egyszeres könyvvitel esetén a vevők 45 napos és a szállítók nyilvántartásos ÁFA kezelését a rendszer automatizmusokkal is támogatja. A Bizonylatszám mező utáni [v] nyomógombot megnyomva az adott tétellel kapcsolatos lehetőségek közül választhatunk vagy a rendszer automatikusan felajánlja a könyvelendő tételt. Részleteket a beépített kézikönyvben talál.
- ◆ A kettős könyvviteli rendszerben használható az automatikus könyvelés nyitás és zárás, melynek használatáról a beépített kézikönyv is tartalmaz információt.

## Termékfrissítés

Évközben időnként érdemes meglátogatni az interneten a [www.niara.hu](http://www.niara.hu) webhelyet, a termékeinkkel kapcsolatos esetleges frissítés céljából is. Ha valamelyik termékünknek van évközben tovább fejlesztett vagy javított publikus változata, akkor azt a [Letöltés] oldalon találhatják meg. A termékfrissítések természetesen önállóan nem működőképeseek, működésükhöz szükség van az aktuális évi rendszerre is.

# Segédlet az Egyszeres Könyvtelhez

4. pozíció: '1'- TARTO ZIK oldalon szerepelhet

27

Gyűjtemény

Ft összeg

T/K 46741

4. pozíció: '2'- KOVETEL oldalon szerepelhet

'3'- TARTO ZIK oldalon nyilvántartás szám

'4'- KOVETEL oldalon nyilvántartás szám

PK=Pérendírókny., NF=Naplókönyv., BN=Bevételei nyilvántartás

PK,NF:A Tizenötöd ÁFA-n, akkor kell szerepeltetni az ÁFA bevételeiben, ha (1) a kibocsátást számla, kesy-ellenlét megőrzéssel vagy (2) a teljesítés időpontjától számított 45 nap elteltéig, az árbevétel adatait az összeg beforrásakor kell bevételeknek tekinteni.

BN: A készletmozgást összeg bevételei akkor is, ha a bevétel 30 nap letele után nem fizették meg az ellenértékét.

<p>Számla kibocsátás és nyilvántartás vétele</p> <p>PK, NF: K91141-100 T3843-127</p> <p>BN: K46741-27</p> <p>T3893-100 K91141-100</p>	<p>Kifizetés könyvelése 2. tételben</p> <p>(Ha nincs nyilvántartásba vétele, akkor csak a 2. tétel könyvelendő)</p> <p>2. PK, NF: K91141-100 T3841-127</p> <p>BN: K46741-27</p> <p>T3891-100 K91121-100</p>	<p>RESZKÉZŐVÉNYLÉTES</p> <p>(Ha nincs nyilvántartásba vétele, akkor csak a 2. tétel könyvelendő)</p> <p>3. PK, NF: K91141-100 T3843-64</p> <p>BN: K46741-14</p> <p>T3893-100 K91121-100</p>	<p>1. PK, NF: K91141-100 T3841-64</p> <p>BN: K46741-14</p> <p>2. PK, NF: K91141-100 T3843-64</p> <p>BN: K46741-14</p>	<p>A tétel könyvelése felártható vagy a könyveléshez kapcsolható</p> <p>Verő: V Eldírási: E</p> <p>Keszyellenlét: K</p>	<p>N</p>	<p>A bejegyzett könyvelési automatizmusok (pl. 45. nap automatikus könyvelés) csak a könyveléshez kapcsolódó számlák esetén (ha van rajtuk a folyószámlás) működnek. Feladás folyószámla könyvelés esetén a tételeket nekünk kell könyvelniük (pl. 45. nap könyvelése).</p>
<p>1. PK, NF: K91141-100 T3843-127</p> <p>BN: K46741-27</p> <p>T3893-100 K91141-100</p>	<p>1. PK, NF: K91141-100 T3841-127</p> <p>BN: K46741-27</p> <p>T3891-100 K91121-100</p>	<p>1. PK, NF: K91141-100 T3843-127</p> <p>BN: K46721-27</p> <p>T3893-100 K91121-100</p>	<p>1. PK, NF: K91141-100 T3843-127</p> <p>BN: K46721-27</p> <p>T3893-100 K91121-100</p>	<p>Verő: V Eldírási: A Keszyellenlét: A (BN: Árbevételei: még nem beforjolt bevétele)</p>	<p>N</p>	<p>45 nap (PK,NF) vagy 30 nap (BN)</p>

<p>Kifizetés könyvelése (Bank)</p> <p>(A kifizetés 45. nap után történt)</p> <p>1. PK, NF: T3843-127 K91141-100 T3841-127 K91121-100 K46721-27*</p> <p>* = Az, ami több, hogy már be van valaki (Ha a fizetés pénztárból történt, akkor a 3841 gyűjtemény helyett a 3811 használandó)</p> <p>1. BN: T3893-100 T3891-100</p> <p>(Ebben az esetben a könyvelés oldal ÜRES marad)</p>	<p>(Készletgyűjtemény) természetesen a Keszyellenlét összegét kell beírni, az egyenlőt a rendszer figyeli.)</p>	<p>A tétel könyvelése felártható vagy a könyveléshez kapcsolható</p> <p>Verő: V Eldírási: K Keszyellenlét: K</p>	<p>1. Bonyolítás: még: [Lény] J 2. A tétel kiválasztása 3. Automatikus könyvelés</p>
--	---	--	--

<p><b>TEENDŐ</b></p> <p>1. Szöveg mező: [Lény] J V... * * * 2. Automatikus kontroll 3. A TARTO ZIK vagy a KOVETEL oldali 1. gyűjtemény állva: [SHIFT-F6] 4. Összegek beírása, PK,NF: [F5]=ÁFA % BN: [F5]=[T&lt;&lt;X] 5. Adatbeviteli pl. [EJ0]</p>	<p><b>1d6 (nap)</b></p> <p>1. Szöveg mező: [Lény] J V... * * * 2. Automatikus kontroll 3. A TARTO ZIK vagy a KOVETEL oldali 1. gyűjtemény állva: [SHIFT-F6] 4. Összegek beírása, PK,NF: [F5]=ÁFA % BN: [F5]=[T&lt;&lt;X] 5. Adatbeviteli pl. [EJ0]</p>	<p><b>N</b></p> <p>1. Szöveg mező: [Lény] J V... * * * 2. Automatikus kontroll 3. A TARTO ZIK vagy a KOVETEL oldali 1. gyűjtemény állva: [SHIFT-F6] 4. Összegek beírása, PK,NF: [F5]=ÁFA % BN: [F5]=[T&lt;&lt;X] 5. Adatbeviteli pl. [EJ0]</p>	<p><b>N</b></p> <p>1. Szöveg mező: [Lény] J V... * * * 2. Automatikus kontroll 3. PK,NF: A TARTO ZIK vagy a KOVETEL oldali 1. gyűjtemény állva: [SHIFT-F6] 4. Összegek beírása, PK,NF: [F5]=ÁFA % BN: [F5]=[T&lt;&lt;X] 5. Adatbeviteli pl. [EJ0]</p>	<p><b>N</b></p> <p>1. Szöveg mező: [Lény] J V... * * * 2. Automatikus kontroll 3. PK,NF: A TARTO ZIK vagy a KOVETEL oldali 1. gyűjtemény állva: [SHIFT-F6] 4. Összegek beírása, PK,NF: [F5]=ÁFA % BN: [F5]=[T&lt;&lt;X] 5. Adatbeviteli pl. [EJ0]</p>
---	--	--	---	---

## Kiadások, költségek könyvelése

A tételek jelölése a programban:

### Pénztárkönyv, Naplófőkönyv:

Vevők:

NYTLV = Vevő teljes nyilvántartási tétel  
 45NAP = Vevő nyilvántartási tétel, bevalótt ÁFA-val  
 0%ÁFA = ÁFA nélküli nyilvántartási tétel  
 ELŐZŐ = Előző évi nyilvántartási tétel

Szállítók:

SZALL = Szállító teljes nyilvántartási tétel  
 LEAFA = Szállító nyilvántartási tétel, levont ÁFA-val  
 0%ÁFA = ÁFA nélküli nyilvántartási tétel

### Bevételi nyilvántartás:

Vevők:

NYBEV = Vevő nyilvántartási tétel (teljes)  
 ARBEV = Vevő nyilvántartási tétel, elszámolt árbevétel  
 ELŐZŐ = Előző évi nyilvántartási tétel

A tételek könyvelési eljárása hasonló a vevő számláknál jelzettekhez.

I. Módszer		II. Módszer		III. Módszer	
Könyvelés	<p><b>N</b></p> <p>A számba kifizetése</p> <p>T51111 100 K3842 127 T4661 27</p>	Könyvelés	<p>Folyószáma tétel előírása</p> <p>FIGYELEM! A tétel nem kerülhet bele a könyv elősbe!</p> <p><b>N</b></p>	Könyvelés	<p>Kifizetés könyvelése 2 tételben (Ha nincs nyilvántartásba vétel, akkor csak a 2. tétel könyv elősbe)</p> <p>1. tétel T51131-100 K3844-127 T46631 -27</p>
Folyószámla	<p>Szállító: S Előírás: E</p> <p>T51131 100 K3844 127 T46631 27</p> <p>FIGYELEM! A tétel nem kerülhet bele a könyv elősbe!</p>	Folyószámla	<p>Szállító: S Előírás: E</p> <p>T51131 100 K3844 127 T46611 27</p>	Folyószámla	<p>Szállító: S Előírás: E</p> <p>A tétel könyvelése feladható vagy a könyv elősbe kapcsolható</p>
	<p>Pénzügyi rendezéskor a kifizetés könyvelése</p> <p>T51131 -100 K3844 -127 T51111 100 K3842 127 T46611 -27 T46611 27</p>		<p>Szállító: S Kiegészítés: K</p> <p>A tétel könyvelése feladható vagy a könyv elősbe kapcsolható</p>		<p>Szállító: S Kiegészítés: K</p> <p>A tétel könyvelése feladható vagy a könyv elősbe kapcsolható</p>

# Szolgáltatáscsomagok

*Mit nyújt Önnek az OPTIMA szolgáltatáscsomag?*

## I. OPTIMA Szolgáltatási Szisztéma

A felhasználó a következő szolgáltatásokra jogosult:

- A vásárlást követően lehetőség van e-mailben irodánk címére eljuttatni kérdéseiket, erre a válaszadás ingyenes a rendszer felhasználási jog ideje alatt.
- Amennyiben géphiba vagy vírus adatbázis sérülést okoz, az irodánkba eljuttatott mentés helyreállítása (ha az lehetséges), a kézhezvételtől számított 3 munkanapon belül megkezdődik.
- Jogszabálykövetés, rendszer felhasználási jog OPTIMA szolgáltatási csomag esetén a ElitCONTO rendszerekre a vásárlás évében (vagy az akcióban meghirdetett időpontig) jár. Az érvényes rendszer felhasználási joggal rendelkező felhasználóink tagjává válnak a Niara Clubnak. A Niara Club tagjai a rendszer felhasználási jog lejárta után kedvezményes áron (mely ár kedvezőbb az új vásárlási árnál) vásárolhatják meg a következő időszakra vonatkozó rendszer felhasználási jogosultságot.



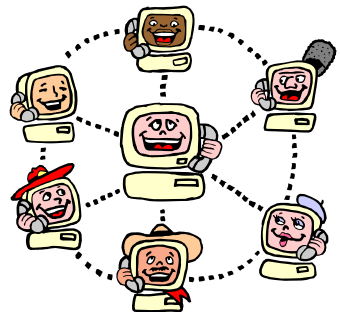
Az OPTIMA csomag tartalma tanácsadás esetén kizárólag az általunk előállított szoftverekkel kapcsolatos tanácsadásra vonatkozik.

*Mit nyújt Önnek a MAXIMA szolgáltatáscsomag?*

## II. MAXIMA Szolgáltatási Szisztéma

A felhasználó a következő szolgáltatásokra jogosult:

- A vásárlást követően lehetőség van e-mailben irodánk részére eljuttatni kérdéseiket, erre a válaszadás ingyenes a rendszer felhasználási jog ideje alatt.
- Amennyiben géphiba vagy vírus adatbázis sérülést okoz, az irodánkba eljuttatott mentés helyreállítása (ha az lehetséges), a kézhezvételtől számított 1 munkanapon belül megkezdődik.
- Jogszabálykövetés, rendszer felhasználási jog MAXIMA szolgáltatási csomag esetén az ElitCONTO rendszerekre a vásárlás évében (vagy az akcióban meghirdetett időpontig) jár. Az érvényes rendszer felhasználási joggal rendelkező felhasználóink tagjává válnak a Niara Clubnak. A Niara Club tagjai a rendszer felhasználási jog lejárta



után kedvezményes áron (mely ár kedvezőbb az új vásárlási árnál) vásárolhatják meg a következő időszakra vonatkozó rendszer felhasználási jogosultságot.

A MAXIMA csomag tartalma tanácsadás esetén az általunk előállított szoftverekkel kapcsolatos és egyéb számítástechnikai tanácsadásra is vonatkozik.

A fenti szolgáltatásokat az érvényes rendszer felhasználási joggal rendelkező felhasználók vehetik igénybe.

Alapesetben minden felhasználónknak a következő évi rendszer felhasználási jogosultság megvásárlásakor az OPTIMA szolgáltatási szisztéma szerint tesszük meg az árajánlatot.

Jelzett igény esetén a MAXIMA szolgáltatási szisztémára számított rendszerkövetési díjat szerepeltetjük az árajánlatunkban.

A rendszerkövetés megvásárlásakor Ön szoftver felhasználási jogot vásárol, melyhez rendszerkövetési és tanácsadási szolgáltatás is jár.

A rendszerkövetési szolgáltatás következő évre vonatkozó díjait a gyorsan változó gazdasági környezet, a rohamléptekkel fejlődő és szintén gyorsan változó számítástechnikai feltételek, valamint a szoftverek fejlesztési költségének alakulása miatt csak a rendszerkövetés előtt kb. egy hónappal tudjuk ügyfeleink részére kiszámítani. Előfordult már nem is egyszer, hogy a törvények, amelyek alapján rendszereinknek működni kell, csak nagyon későn, például november végén álltak rendelkezésre. Ilyen gazdasági környezetben évekre előre sajnos nem tudjuk kiszámítani a rendszerkövetés díjait.

Mindezek mellett azonban rendkívüli módon ügyelünk arra, hogy termékeink könnyen kezelhetőek, megfelelő tudás szintűek és megbízható működésűek legyenek, mindezt olyan áron kínálva, mely ügyfeleink részére megfizethető és az ügyviteli piacon az egyik legkedvezőbb árú termék legyen.

# Szolgáltatások díjai

*Érvényes 2019. január 1-től*

## **OPTIMA szolgáltatási szisztéma**

Tanácsadás e-mailben: A rendszer felhasználási jog ideje alatt ingyenes.

Programbetanítás, bemutatás irodánkban: Minden megkezdett negyedóra 2000 Ft + ÁFA.

Adatbázis helyreállítás irodánkban: Géphiba, vírus, stb. okozta adatbázis károsodás esetén a helyreállítás díja negyedóránként 2000 Ft + ÁFA. A munkát a mentett anyag beérkezésétől számított 3 munkanapon belül elkezdjük.

## **MAXIMA szolgáltatási szisztéma**

Tanácsadás e-mailben: A rendszer felhasználási jog ideje alatt ingyenes.

Programbetanítás, bemutatás irodánkban: Programonként 2 óra időtartamra ingyenes. Ezen túlmenően minden megkezdett negyedóra 2000 Ft + ÁFA.

Adatbázis helyreállítás irodánkban: Géphiba, vírus, stb. okozta adatbázis károsodás esetén a helyreállítás díja ingyenes, ha a munkát 3 órán belül el lehet végezni. Egyéb esetekben negyedóránként 2000 Ft + ÁFA a munkadíj. A munkát a mentett anyag beérkezésétől számított 1 munkanapon belül elkezdjük.

## **Egyéb (OPTIMA és MAXIMA)**

Egyedi programmódosítás: Egyeztetett áron, szerződéssel.



© Niara Kft.  
1026 Budapest, Pasaréti út 43.  
internet: [www.niara.hu](http://www.niara.hu) e-mail: [info@niara.hu](mailto:info@niara.hu)  
Minden jog fenntartva.